



# **20 aastat**

## **Eesti piimaturul**

### **1995 – 2013**

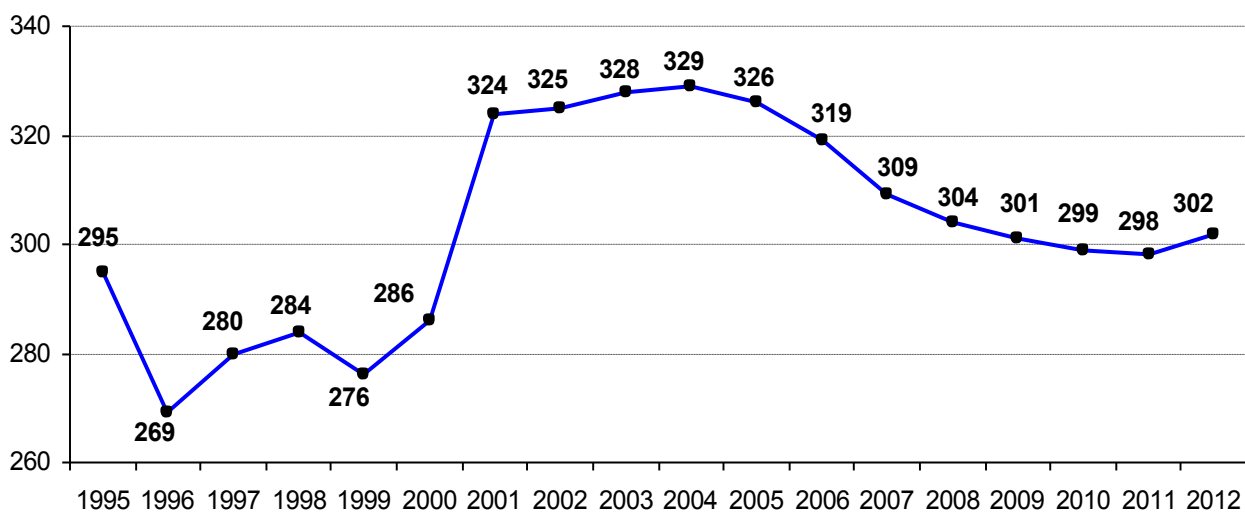
Tallinn  
September 2013

# PIIMATURG

## Tarbimine

Aastatel 1995-2000 tarbiti piima ja piimatooteid elaniku kohta keskmiselt 281 kg aastas ümber arvestatuna piimale (vt joonis 1). Piima tarbimine suurenes 2000-06 aastatel oluliselt, ulatudes keskmiselt üle 325 kg elaniku kohta aastas ümber arvestatuna piimale. Tarbimise kasvu 2000. aastate alguses soodustas piimatoodete hindade madal tase ning aktiivne tootearendus ja turundustöö siseturul. Tarbimise vähenemise põhjusteks alates 2000. aastastate keskpaigast on taimeõlide aktiivsem kasutuselevõtt piimatoodetes ning teistes toiduainetes, kus piimatooted on asendatud taimeõlisaadustega. Samuti avaldas mõju 2007. aastal toimunud piimatoodete hüppeline hinnatõus - piimatoodete jaehinnad püsisid kõrged alates 2007. aasta teisest poolest 2009. aasta alguseni. 2009. aastal piimatoodete jaehinnad küll langesid, kuid pöördusid 2010. aastal uuesti tõusutrendile, mis on viimastel aastatel jätkunud. Majandussurutise tõttu langenud elanike ostujõud on samuti tarbimise vähenemise põhjuseks. Piimatoodete tarbimine vähenes keskmiselt 300 kilogrammini elaniku kohta aastatel 2009-12.

Joonis 1. Piima ja piimatoodete tarbimine Eestis  
(kg elaniku kohta aastas, ümber arvestatuna piimaks)



Allikad: SA, EKI, Põllumajandusministeerium

Võrreldes 1995. aastaga on joogipiima ja peti tarbimine Eestis vähenenud 129 kilolt elaniku kohta 106 kilole ehk 18%. Väi tarbimine on sama ajaga vähenenud 4,4 kilolt elaniku kohta 3,2 kilole ehk 27%. Juustu tarbimine on aga peaaegu pidevalt suurenenud, võrreldes 1995. aastaga 2 korda ehk 9,8 kilolt elaniku kohta 21,2 kilole (vt tabel 1 ja joonised 2-4).

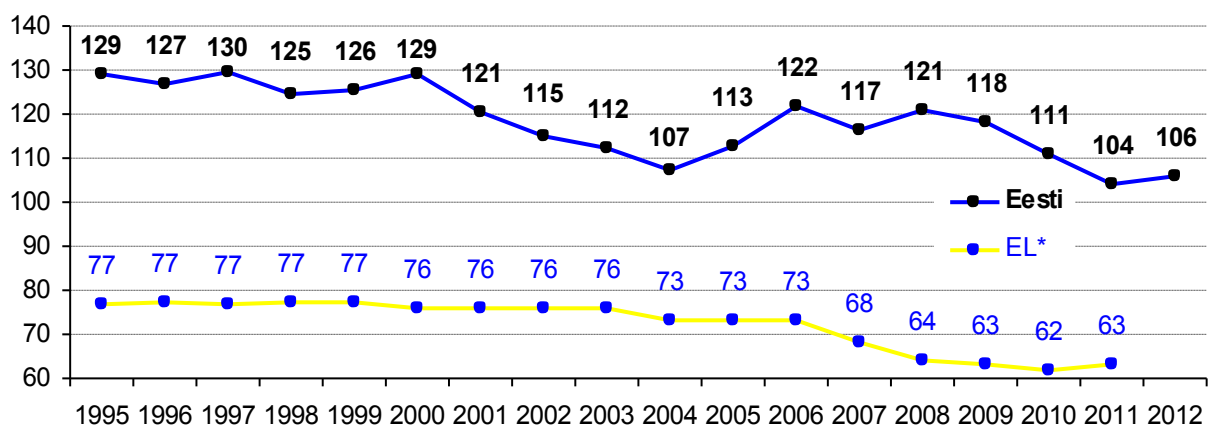
Tabel 1. Piimatoodete tarbimine Eestis ja EL-is (kg ühe elaniku kohta)

	Eesti			EL*		
	Või	Juust ja kohupiim	Joogipiim, petipiim, maitsestatata jogurt	Või	Juust ja kohupiim	Joogipiim, pett*
1995	4,4	9,8	129	4,6	16,5	77
1996	4,2	10,1	127	4,6	16,8	77
1997	3,9	11,0	130	4,6	17,1	77
1998	4,1	11,5	125	4,5	17,5	77
1999	4,1	12,6	126	4,5	17,9	77
2000	3,6	13,2	129	4,5	18,2	76
2001	2,6	14,3	121	4,5	18,8	76
2002	4,0	15,1	115	4,5	18,7	76
2003	5,0	14,2	112	4,5	18,8	76
2004	4,6	14,2	107	4,2	18,2	73
2005	2,7	15,3	113	4,2	18,2	73
2006	3,3	15,9	122	4,2	18,1	73
2007	3,5	18,4	117	4,2	17,6	68
2008	4,3	16,7	121	4,1	17,7	64
2009	5,5	18,4	118	4,0	17,7	63
2010	4,2	18,7	111	3,9	17,7	62
2011	4,0	19,8	104	3,9	17,8	63
2012	3,2	21,2	106	...	...	...

\*EL-15, alates 2004.a EL-25, alates 2007.a EL-27

Allikad: SA, EKI, ZMP, FAO, Euroopa Komisjon

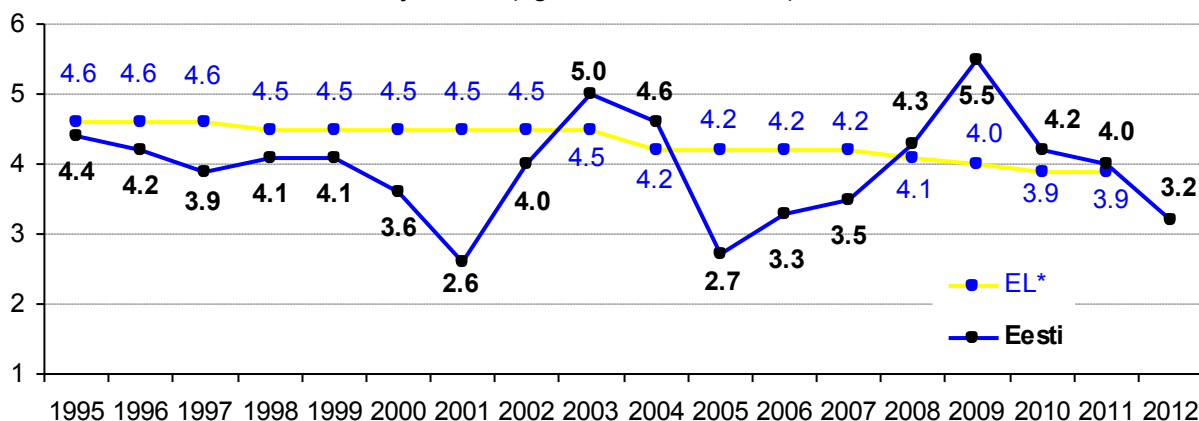
Joonis 2. Joogipiima ja peti tarbimine Eestis ja EL-is (kg ühe elaniku kohta)



\*EL-15, alates 2004.a EL-25, alates 2007.a EL-27

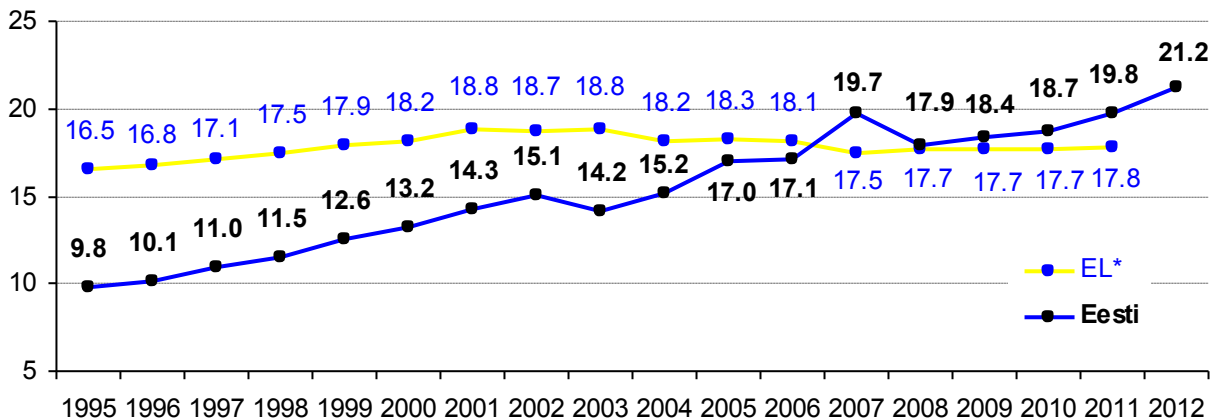
Allikad: SA, EKI, ZMP, FAO, Euroopa Komisjon

Joonis 3. Või tarbimine Eestis ja EL-is (kg ühe elaniku kohta)



\*EL-15, alates 2004.a EL-25, alates 2007.a EL-27  
 Allikad: SA, EKI, ZMP, FAO, Euroopa Komisjon

Joonis 4. Juustu (sh kohupiima) tarbimine Eestis ja EL-is (kg ühe elaniku kohta)



\*EL-15, alates 2004.a EL-25, alates 2007.a EL-27  
 Allikad: SA, EKI, ZMP, FAO, Euroopa Komisjon

## 2. Tootevalik, kodumaiste toodete osakaal kauplustes

Peamistel kodumaistel piimatoodetel oli 1990. aastate keskpaigas importtoodete ees ülekaal nii kaupluste sortimendis kui jaekäibes. Vaid jogurtite, jäätiste ja sulatatud juustu osas jädi importtoodangule alla. Tänu piimatööstuste aktiivsele tootearendusele oli juba 2000. aastate alguseks ka nende toodete osas saavutatud kohalike toodete ülekaal impordi ees. Vaid sulatatud juustu sortiment püsib jaekaubanduses importtoodete osas rikkalikum kui kohalike toodete valik (tabel 2 ja 3).

Kohalike piimatoodete turuosa selge ülekaal importtoodete ees püsib ka 2000. aastail. Siiski on see ülekaal 2000. aastate lõpus mõnevõrra kahanenud ja importtoodete osakaal kõigi peamiste tootegruppide osas veidi suurenenud. Sellele vaatamata võib eesti piimatooteid pidada koduturul igati konkurentsivõimelisteks, vaid sulatatud- ja määrdejuustude osas ei ole teiste toodetega sarnast edu turul saavutatud. Lähiaastail võib aga konkurents importtoodete poolt suurened.

Võrreldes 1995. aastaga oli kauplustes pakutavate piimatoodete nimetuste arv 2010. aastal olenevalt tootest 4 kuni 24 korda suurem. Sealjuures jäätise ja jogurti sortiment suurenes 24 korda, kohupiimal 19 korda. 2010. aasta mais oli ühes kaupluses müügil keskmiselt 73 erineva nimetusega kodumaist jäätist, 60 jogurtit, 52 naturaaluustu ja 50 Eestis toodetud kohupiima.

Imporditud piimatoodetest on valik enim suurenenud juustu osas, seda just peale Eesti liitumist EL-iga. Osaliselt on selle põhjuseks eesti juustude ühetüübilisus, osaliselt aga suhteliselt kõrge hinnatase. Ka teiste importpiimatoodete sortiment on viimastel aastatel olnud suurem ning see näitab konkurentsi teravnemist Eesti turul.

Kodumaiste piimatoodete suur osakaal kaupluste müügikäibes on märk Eesti tarbija kodumaiste toodete eelistamisest (joonised 5-10). Selle on taganud Eestis toodetud toidukaupade värskus, harjumuspärane maitse, usaldusväärsus, tervislikkus ja enamasti impordist soodsam hind. Kodumaistele toodetele suudavad tugevamat konkurentsi pakkuda pigem need importtooted, mis on Eestis toodetust odavamad. Kuna lisaks Eesti toodetele usaldavad tarbijad enam lähiriikide toidukaupu, siis peale hinnaeelise on Läti ja Leedu piimatoodetel Eestis ka tarbijate emotsionaalne valmisolek nende toodete tarbimiseks ja see teravdab konkurentsi Eesti turul.

Tabel 2. Piimatoodete sortiment kauplustes 1995-2010  
(tootenimetuste arv keskmiselt kaupluse kohta)

	1995	1996	1997	1998	1999	2000	2001	2002	2003	2004	2005	2006	2007	2008	2009	2010
Piim																
kodumaine	1	3	4	6	6	7	7	8	7	9	9	9	9	8	9	9
import	0	0	-	-	-	-	-	-	-	-	-	-	0	1	1	1
Naturaaljuust																
kodumaine	4	6	6	7	11	13	14	17	23	31	37	40	41	44	54	52
import	1	1	1	6	11	12	12	11	19	20	34	32	39	45	44	38
Sulat. juust																
kodumaine	2	1	2	4	6	9	9	9	9	11	13	12	13	14	15	16
import	7	12	17	16	17	14	19	24	21	23	29	28	27	26	24	22
Jogurt																
kodumaine	3	6	11	20	26	34	45	42	51	64	65	68	64	64	60	60
import	10	14	15	20	21	19	17	19	15	13	16	15	15	15	14	19
Või																
kodumaine	1	2	1	1	1	1	1	1	2	3	3	4	4	4	5	5
import	-	-	0	1	0	0	0	0	-	0	0	0	1	1	1	2
Kohupiim																
kodumaine	3	5	7	10	15	20	24	20	31	34	41	43	44	48	51	50
import	0	0	0	1	3	3	2	4	4	3	3	3	3	3	4	5
Jäätis																
kodumaine	3	6	14	26	38	47	55	61	66	75	82	84	87	80	84	73
import	16	23	22	24	20	14	13	15	12	15	21	27	26	27	30	32

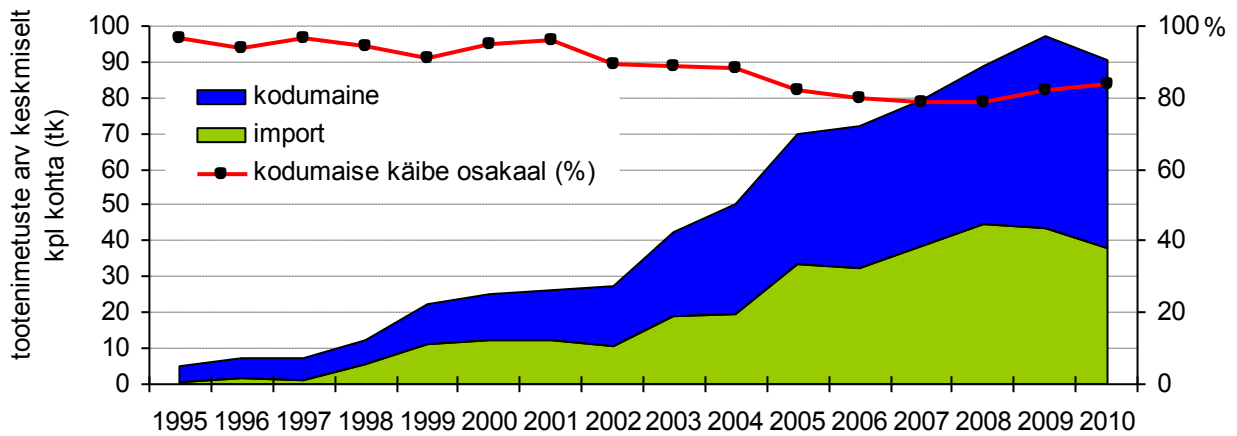
Allikas: EKI, Eesti toidukaupade positsioon siseturul, mai 2010

Tabel 3. Kodumaiste piimatoodete osakaal Eestis kaupluste käibes 1995-2010 (%)

	1995	1996	1997	1998	1999	2000	2001	2002	2003	2004	2005	2006	2007	2008	2009	2010
Piim	100	100	100	100	100	100	100	100	100	100	100	100	99	99	97	98
Naturaaljuust	97	94	97	94	91	95	96	90	89	88	82	80	79	79	82	84
Sulat. juust	76	57	48	56	48	59	61	52	57	53	53	53	55	51	54	64
Jogurt	40	51	65	65	72	80	86	85	86	93	93	93	93	93	92	89
Või	100	100	100	99	97	100	100	100	100	99	100	100	99	96	92	97
Kohupiim	96	97	99	99	96	99	99	97	98	99	98	98	98	97	97	97
Jäätis	49	58	50	65	74	86	87	82	86	89	89	87	88	84	84	84

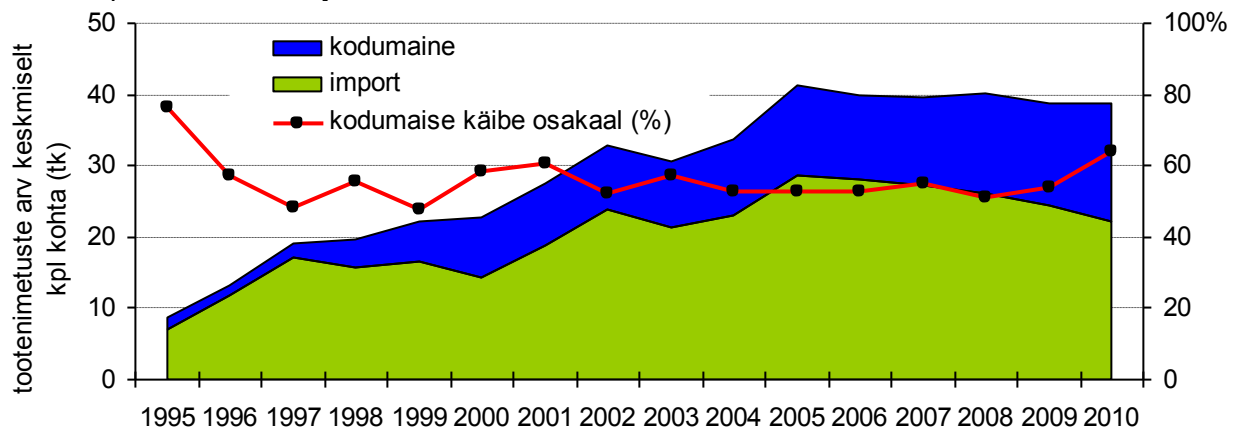
Allikas: EKI, Eesti toidukaupade positsioon siseturul, mai 2010

Joonis 5. Naturaaljuustu sortimendi areng ja kodumaiste toodete käibe osakaal Eesti kaupluste naturaaluustu käibes



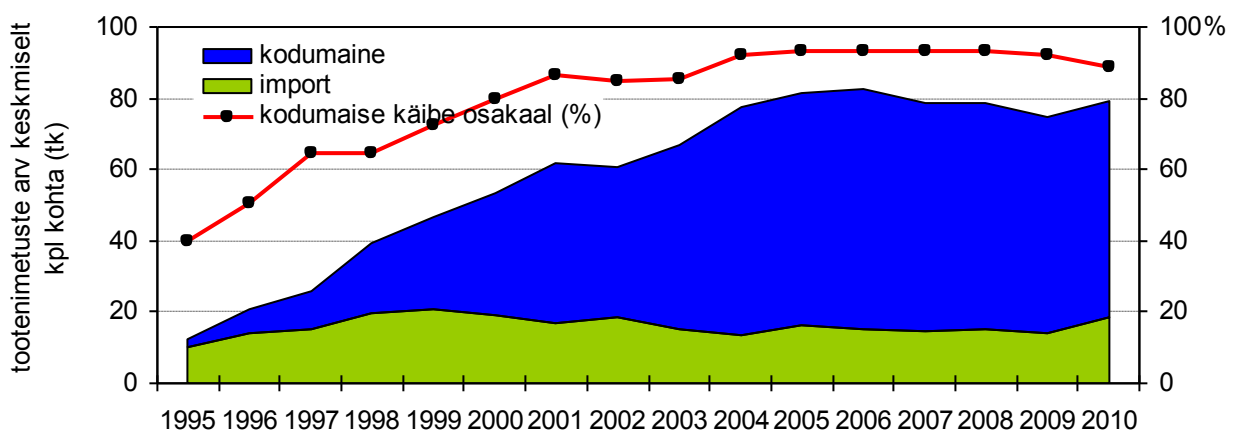
Allikas: EKI

Joonis 6. Sulatatud juustu sortimendi areng ja kodumaiste toodete käibe osakaal Eesti kaupluste sulatatud juustu käibes



Allikas: EKI

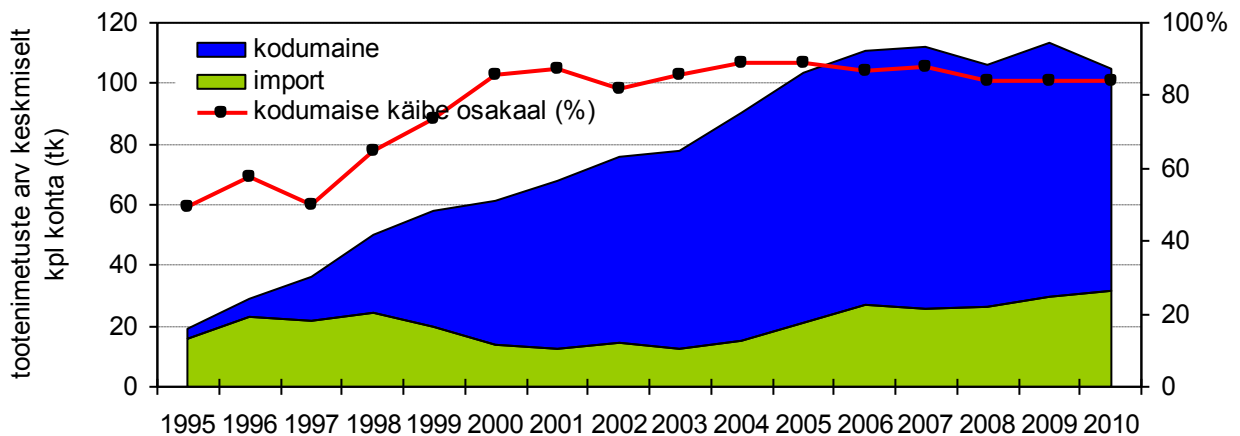
Joonis 7. Jogurti sortimendi areng ja kodumaiste toodete käibe osakaal Eesti kaupluste jogurti käibes



Allikas: EKI

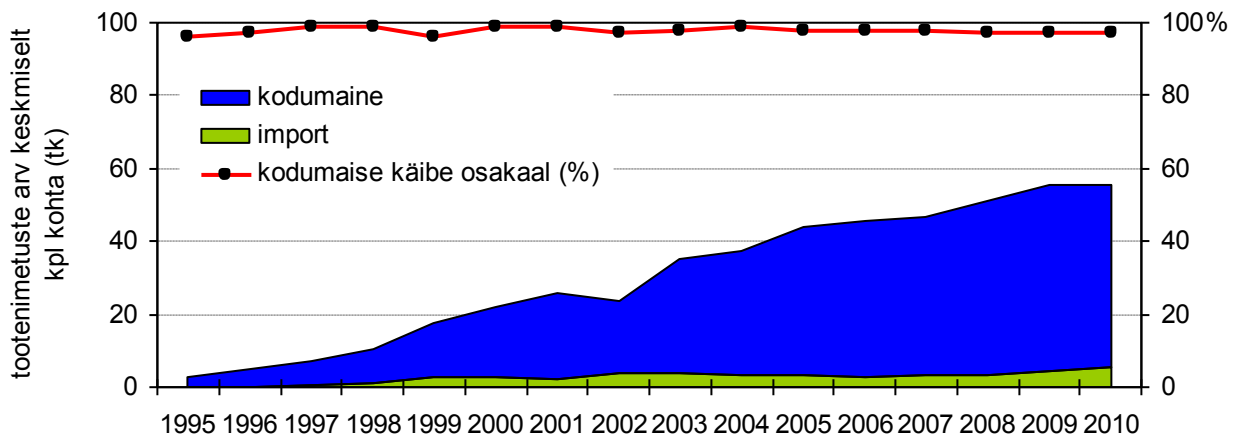


Joonis 8. Jäätise sortimendi areng ja kodumaiste toodete käibe osakaal Eesti kaupluste jäätise käibes



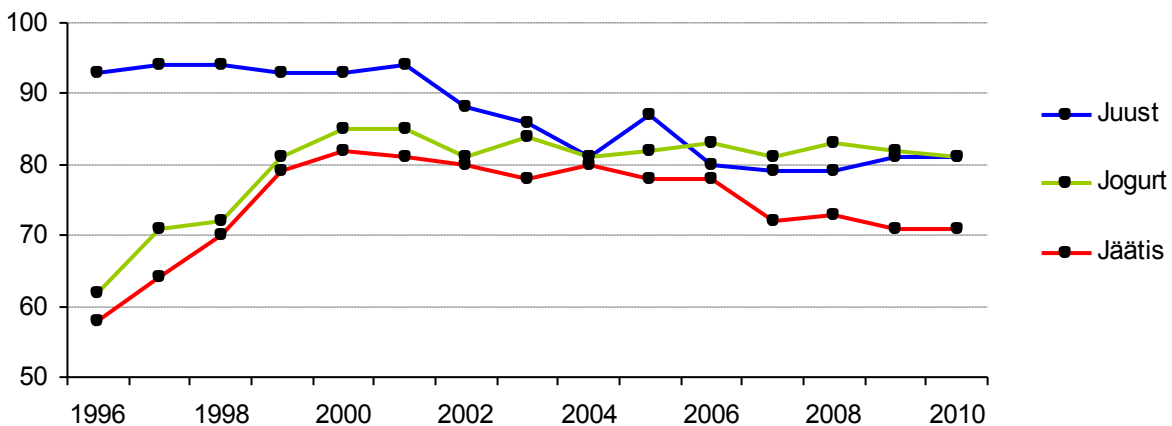
Allikas: EKI

Joonis 9. Kohupiima sortimendi areng ja kodumaiste toodete käibe osakaal Eesti kaupluste kohupiima käibes



Allikas: EKI

Joonis 10. Kodumaiste piimatoodete eelistamine tarbijate seas (%)



Allikas: EKI

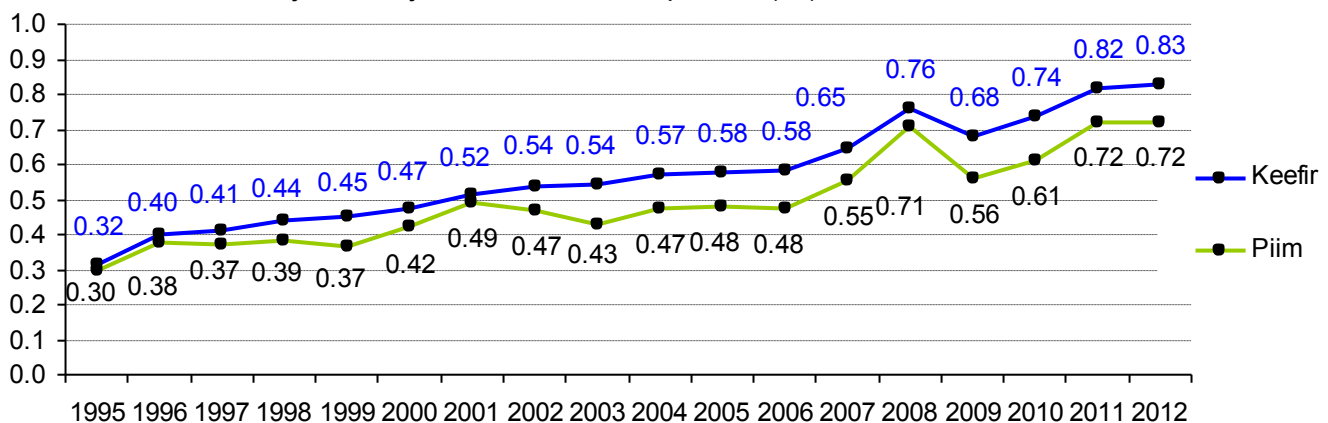
### 3. Jaehinnad

Koos Eesti elanike sissetulekute ja ostujõu kasvuga on piimatoodete jaehinnad alates 1995. aastast valdavalt tõusnud. Erandiks olid vaid kriisiaastad 1999 ja 2009, mil piimatoodete hinnad alanesid (joonised 11 ja 12).

Lisaks sissetulekute kasvule mõjutas jaehindade kasvu aastail 1995-98 ka välisturu nõudlus – sel perioodil toimus kiire piimatoodete ekspordi kasv Venemaale. Peale ekspordi katkemist Venemaale 1999. aastal, langesid jaehinnad suurenenud siseturukonkurentsi tõttu. Jaehindade kasv jätkus 2000. aastal, mil EL kehtestas Eesti piimatoodetele 0%-lise tollimääruga sisseveokvoodid. 2004. aastal, peale EL-iga liitumist, avanes Eestile Euroopa Liidu piimaturg täielikult, lisaks kadusid topeltollid ekspordil Venemaale ning piima maailmaturul valitses soodne olukord. Eesti piimatööstusettevõtete eksport suurenes ning jaehindade tõus kiirenes konkurentsi vähenemise tõttu siseturul.

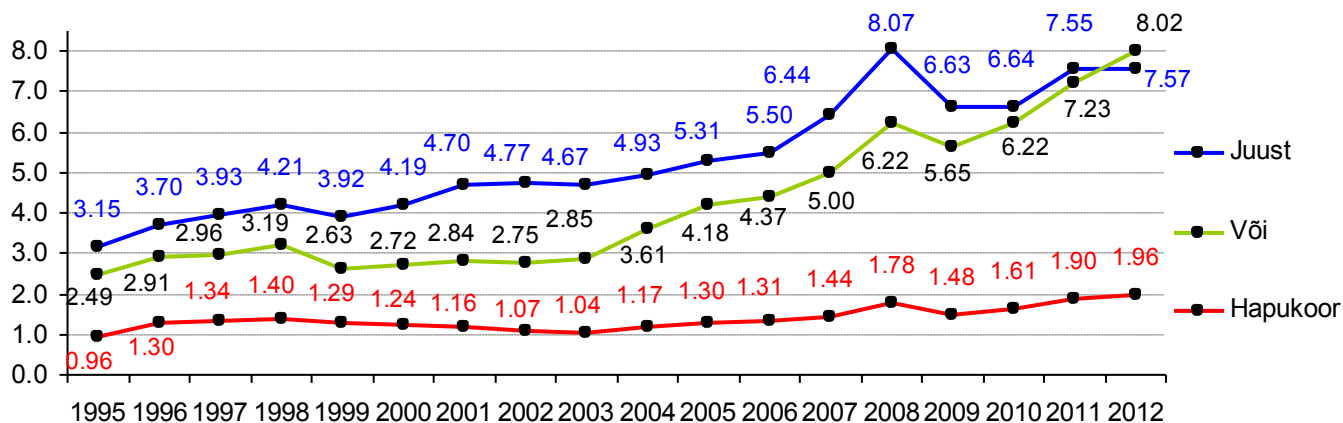
Viimase 18 aasta kiireim hinnatõus toimus aga 2007. ja 2008. aastal, mil järsk piimatoodete kallinemine maailmaturul kandus üle ka Eestisse. Piimatoodete jaehinnatase oli Eestis 2008. aastal olenevalt tootest 30-50% kõrgem kui kaks aastat tagasi. Selle põhjuseks oli piimatoodete suur nõudlus maailmaturul ning sellest tekkinud väiksem siseturukonkurents, aga ka samal ajal toimunud majandusbuum Eestis, mil elanike ostujõud tõusis oluliselt. Ülemaailmse finants- ja majanduskriisi mõjud jõudsid Eesti piimatööstusettevõtetesse 2008. aasta teises pooles, jaekaubandusse aga alles 2009. aasta alguses, kui piimatoodete hinnad hakkasid langema. Hinnalangus jäi aga lühiajaliseks. Järgnevatel aastatel on piimatoodete jaehinnad pidevalt tõusnud. 1995. aasta keskmisega võrreldes olid 2012. aastal piimatooted kauplustes üle 2 korra kallimad (hapukoor 2 korda, juust ja piim 2,4 korda, keefir 2,6 korda, või 3,2 korda).

Joonis 11. Piima ja keefiri jaehinnad Eesti kauplustes (€/l)



Allikas: EKI

Joonis 12. Või, juustu ja hapukoore jaehinnad Eesti kauplustes (€/kg)



Allikas: EKI

#### 4. Piimatoodang

Aastail 1995-2012 on piimalehmade arv Eestis oluliselt vähenenud ja 2012. aastal oli lehma ligi 2 korda vähem kui 1995. aastal. Samas on aga piimatoodang lehma kohta pidevalt suurenenud ja võrreldes 1995. aastaga on piimatoodang lehma kohta Eestis suurenenud koguni 2 korda. Alates 2006. aastast ületab lehmade produktiivsus Eestis EL-i keskmist taset. Tänu lehmade produktiivsuse tõusule on suurenenud ka piimatoodang. Kui aastail 1995 kuni 2003 oli piima tootmiskaht muutlik, kord suurenes, kord vähenes, siis alates 2004. aastast, kui Eestis rakendusid piimakvoodid ja muud EL-i turukorraldusmeetmed, on Eesti piimatoodang aasta-aastalt suurenenud. Mõningane tagasimineku tootmiskaht oli 2009. aastal seoses üldise kriisiperioodiga, kuid seejärel hakkasid tootmiskaht uuesti suurenema. Peale piimakvoodi rakendamist suurenes ka tööstuste poolt kokkuostetava piima osakaal kogutoodangus. See on viimastel aastatel olnud üle 90%, mis ajuti ületab isegi EL-i keskmist näitajat (tabel 4).

Piima osakaal põllumajandustoodangus on Eestis aastatel 1995-2012 kõikunud 23% ja 30% vahel, olles perioodi keskmisena 26%. Seega neljandik põllumajandussaaduste müügist saadud tulust tuleb piima müügist, mis näitab piimasektori olulisust Eesti põllumajanduses.

Tabel 4. Piimatootmise ja kokkuostu näitajad Eestis ja EL-is 1995-2012.a

	Eesti						EL*				
	Lehmade arv aasta lõpus	Piima-toodang	Toodang lehma kohta	Toodang elaniku kohta	Piima kokku-ost	Piima kokku-ostu osakaal toodangus	Lehmade arv	Piima-toodang	Toodang lehma kohta	Toodang elaniku kohta	Piima kokkuostu osakaal toodangus
	(tuh tk)	(tuh t)	(kg)	(kg)	(tuh t)	(%)	(mln tk)	(mln t)	(kg)	(kg)	(%)
1995	185	707	3588	492	472	67	22.3	121	5350	326	93
1996	172	675	3809	477	490	73	21.9	121	5470	324	93
1997	168	717	4210	512	518	72	21.5	121	5530	325	94
1998	159	730	4456	526	532	73	21.2	121	5610	324	94
1999	138	626	4171	455	404	65	20.9	122	5700	326	94
2000	131	630	4660	460	409	65	20.3	122	5850	324	94
2001	129	684	5152	501	428	63	20.2	121	6000	323	94
2002	116	612	5138	450	495	81	19.8	124	6202	323	95
2003	117	612	5176	452	485	79	19.2	122	6300	322	95
2004	116	652	5528	483	536	82	23.4	142	5980	316	95
2005	113	670	5886	497	571	85	23.1	143	6110	310	93
2006	108	692	6285	515	606	88	22.6	141	6250	286	92
2007	103	692	6484	516	593	86	24.2	148	6110	299	90
2008	100	694	6781	518	606	87	24.2	149	6145	298	90
2009	97	671	6838	501	612	91	23,6	148	6264	295	90
2010	97	676	7021	504	621	92	23,1	149	6457	298	91
2011	96	693	7168	517	642	93	23,1	152	6567	302	92
2012	96	721	7377	559	665	92		153		304	

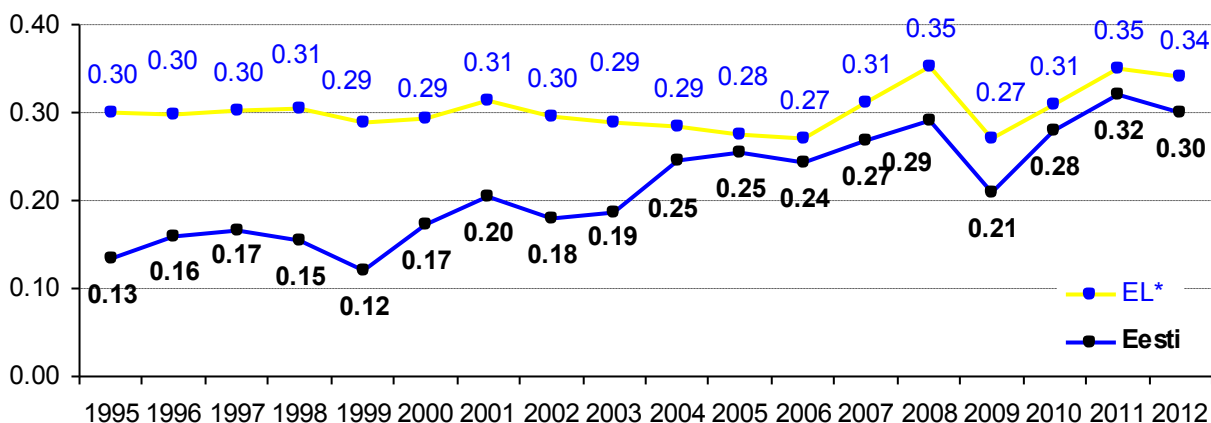
\*EL-15, alates 2004.a EL-25, alates 2007.a EL-27

Allikad: SA, Euroopa Komisjon

## 5. Kokkuostuhinnad

Piima kokkuostuhind kujuneb Eestis suuresti sõltuvalt välisnõudlusest. Viimase 18 aasta jooksul on Eestis toimunud 2 suuremat piima kokkuostuhinna langust - 1999. aastal peale Venemaale ekspordi katkemist ning 2009. aastal maailmamajanduse kriisi tõttu vähenenud nõudluse tagajärjel. Samas on Eesti piima kokkuostuhinna tase pidevalt lähenenud EL-i keskmisele tasemele (joonis 13 ja 14). Kui 1995. aastal oli Eestis piima keskmine kokkuostuhind 2,3 korda madalam EL-i keskmisest, siis 2012. aastal oli hinnavahe veel vaid 12%. Hinnakonvergens on toimunud nii Eesti hinnataseme tõusust kui ka EL-i keskmise hinna langusest tulenevalt, mille on kaasa toonud EL-i ühtse põllumajanduspoliitika liberaliseerimine. 2008. aastal tõusis piima kokkuostuhind nii Eestis kui EL-is viimase 15 aasta rekordtasemele. 2009. aasta majanduslangus põhjustas aga Eestis piima kokkuostuhinna 28%-lise languse ning EL-is 23%-lise languse. 2009. aasta augusti teisest poolest alates hakkas piima kokkuostuhind taas tõusma tänu olukorra paranemisele maailmaturul. 2012. aastal tõi aga oluliselt suurenenud pakkumine maailmaturul hinnad uuesti allapoole.

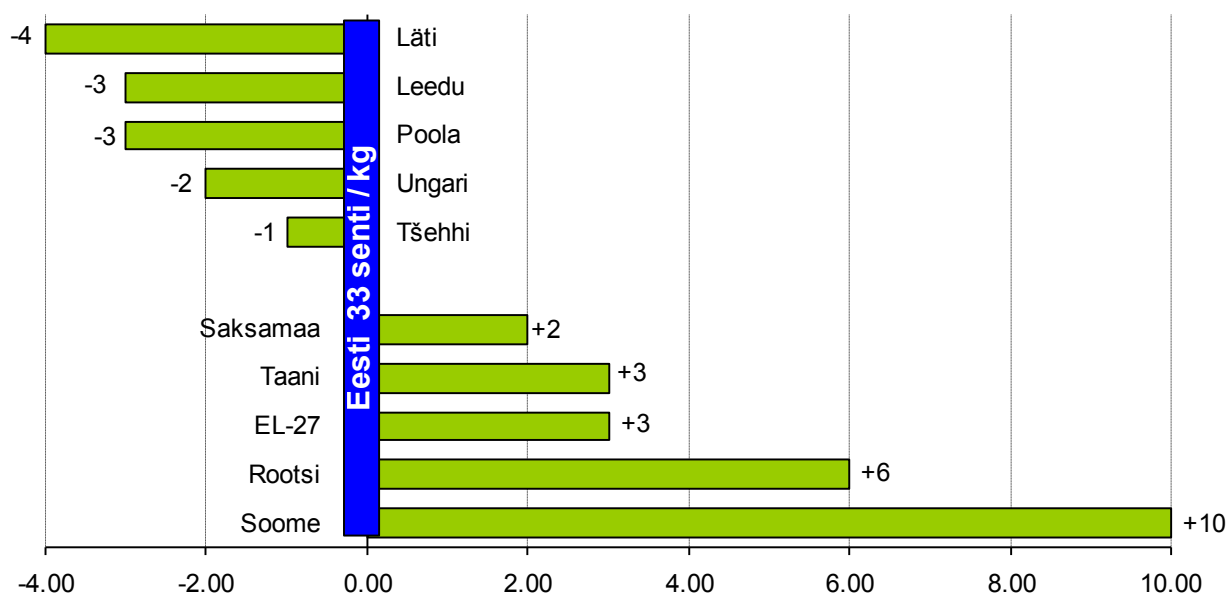
Joonis 13. Piima kokkuostuhind Eestis ja EL-is (€/kg, tegeliku rasvasisaldusega piim)



\*EL-15, alates 2004.a EL-25, alates 2007.a EL-27

Allikad: SA, ZMP, Euroopa Komisjon

Joonis 14. Piima kokkuostuhind Eestis ja mõnedes maailma riikides 2013.a märtsis (erinevused Eesti suhtes, senti/kg)

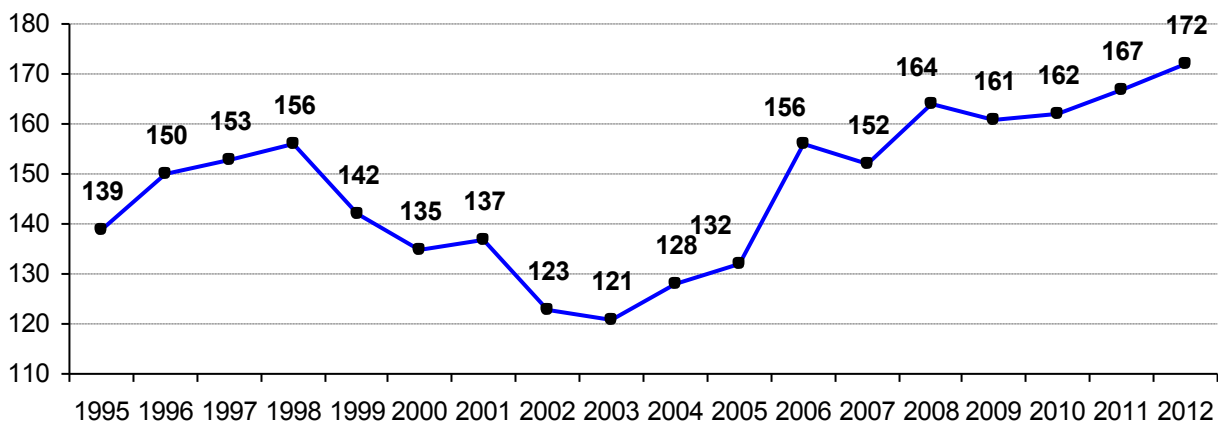


Allikad: SA, Euroopa Komisjon

## 6. Isevarustus

Eestis toodetakse piima rohkem kui tarbitakse, mis teeb Eesti piimandussektori sõltuvaks arengutest piimatoodete maailmaturul. Viimasel paarikümnel aastal oli isevarustatuse tase Eestis madalaim 2003. aastal (121%), mille järel on toimunud peaaegu pidev tõus (joonis 15). 2000. aastate alguses oli piimatoodete isevarustatuse tase madal, sest tootmine oli madalseisus ning tarbimine üha kasvas. Järgnevatel aastatel on aga piimatoodang pidevalt suurenenud, kuid tarbimine vähenenud. See on võimaldanud suurendada eksporditava piima kogust.

Joonis 15. Piima isevarustamise tase Eestis (%)



Allikad: SA, EKI

## 7. Piimatööstus

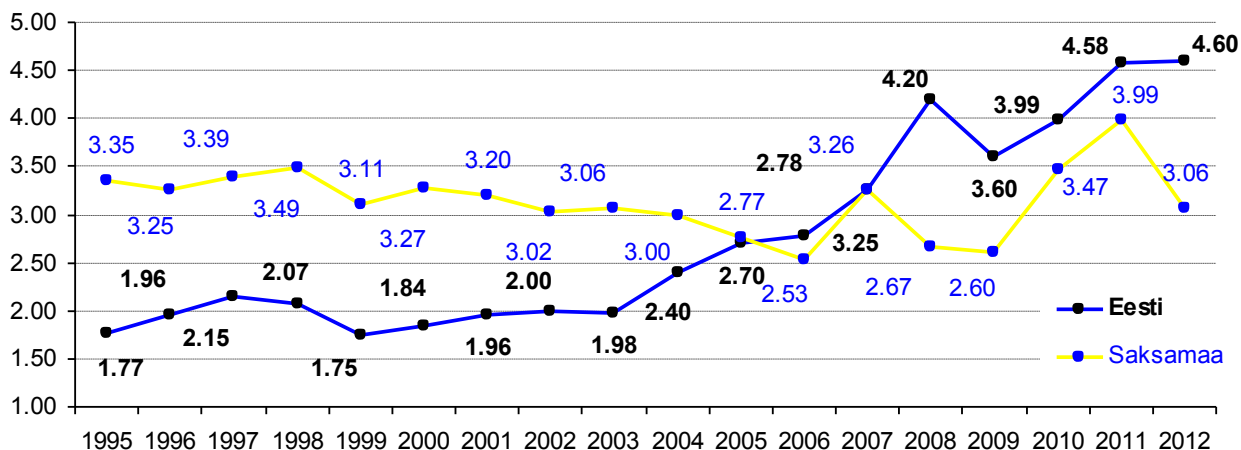
Piimatööstusel on oluline osa Eesti kogu toiduainetööstuse sektoris. Nii on Statistikaameti andmeil piimatööstustoodangu osakaal toiduainetööstuse tootmismahus on aastate 1995-2007 keskmisena 26%.

Viimase 18 aasta jooksul on rida piimakäitlemise ettevõtteid oma tegevuse lõpetanud, kuid on ka uusi alustajaid ning ettevõtete ühinemisi. Äsja valminud Eesti piimanduse strateegia järgi käitleb aga Eestis praegu kaks suuremat piimatööstust 45% kokkuostetavast piimast ning nelja suurema piimatööstuse käes on 64% piima töötlemisest. Strateegia näeb ühe eesmärgina ette toetada piimatöötlemise tõhusust, toetades selleks senisest olulisemal määral suuremate piimatööstuste kontsentreerumist ja töötlemisvõimsuste tehnoloogilist ja tehnilist uuendamist.

Piimatööstusettevõtted on aastate jooksul oma tootmist suunanud suurema lisandväärtusega toodete valmistamise suunas. Või tootmismahud on aastatega vähenenud, juustu, kohupiima, jogurtite ja jäätiste toodang oluliselt suurenenud. 2012. aastal toodeti Eestis jäätist ligi 5,5 korda, joogipiima 2,3 korda, juustu ja kohupiima 2,2 korda rohkem kui 1995. aastal, või toodang aga vähenes 3 korda. Pulbrite tootmismahud on aastati kõikunud 11 ja 26 tuhande tonni vahel, viimastel aastatel aga jäänud 12 tuhande tonni piiresse ning 2012. aastal toodeti pulbreid vaid 3 tuhat tonni.

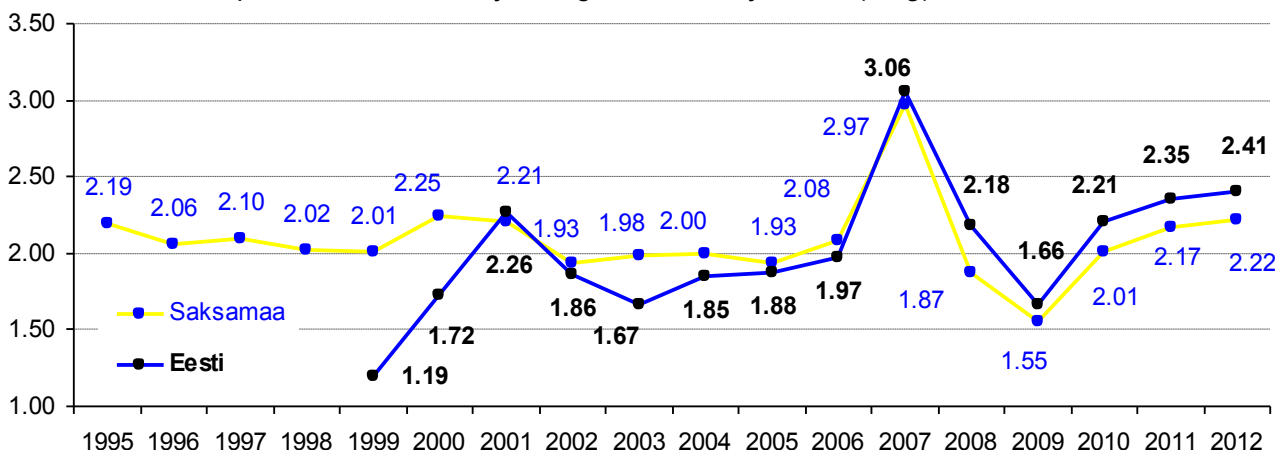
Tarbimisest suurema piimatoodangu ja avatud majanduse tõttu on Eesti piimasektor olnud alati sõltuv maailma piimaturul toimuvast ja maailmaturul kaubeldavate piimatoodete (pulbrid, plokkvõi) tööstusest väljamüügihindad on meil muutunud kooskõlas hindade tõusu või langusega väliseturul (joonised 16-19). Kui enne EL-iga liitumist olid Eesti piimatoodete tööstusest väljamüügihindad oluliselt madalamad EL-i keskmisest, siis peale liitumist ja ühtse põllumajanduspoliitika rakendumist Eestis on eelkõige maailmaturul müüdavate piimatoodete hinnatasemed ühtlustunud. Siseturule müüdavate toodete tööstusest väljamüügihindu mõjutavad lisaks maailmaturule ka elanike ostujõu muutused, üldine Eesti majandusareng ja siseturu konkurents.

Joonis 16. Või tööstusest väljamüügihind Eestis ja EL-is (€/kg)



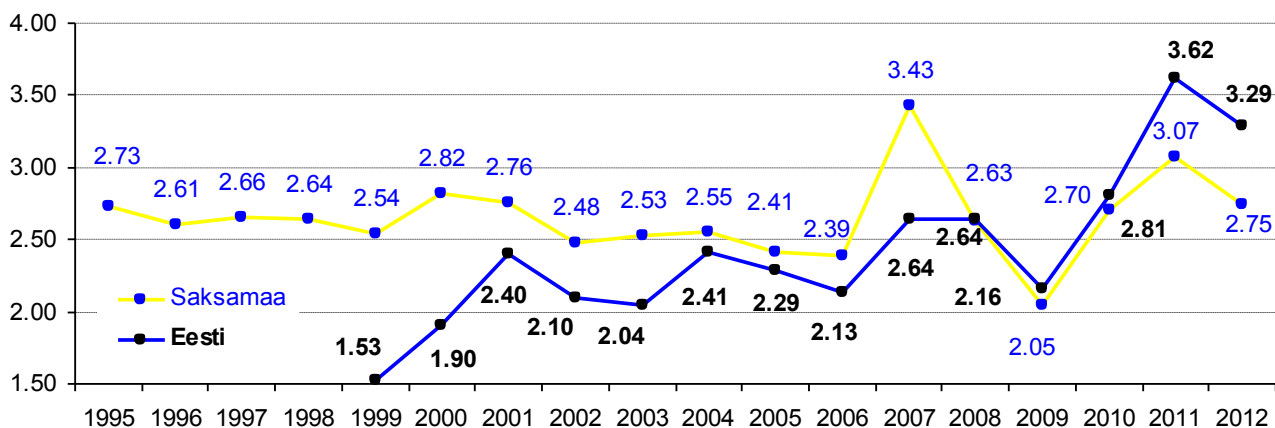
\* Saksamaa ja Hollandi keskmine  
Allikad: EKI, ZMP, CLAL

Joonis 17. Lössipulbri tööstusest väljamüügihind Eestis ja EL-is (€/kg)



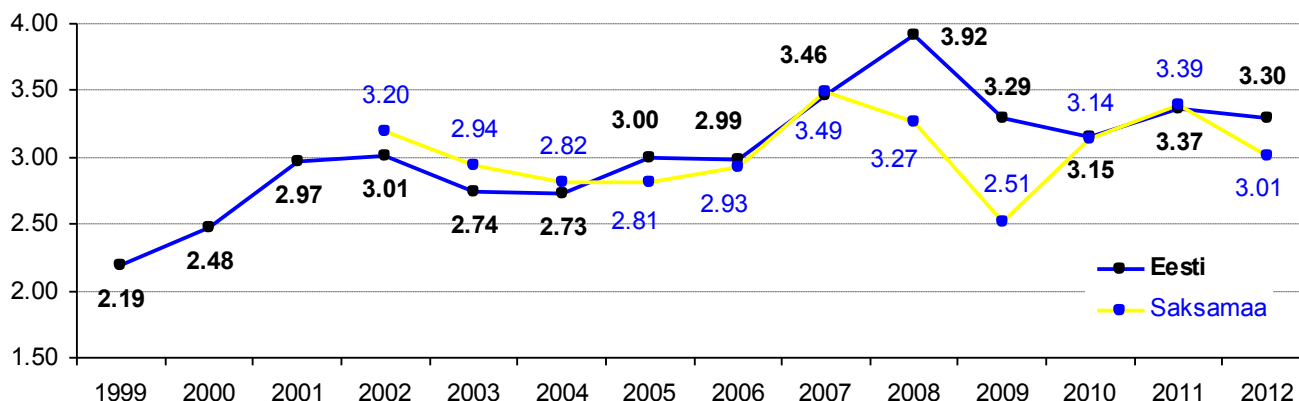
\* Saksamaa ja Hollandi keskmine  
Allikad: EKI, ZMP, CLAL

Joonis 18. Täispiimapulbri tööstusest väljamüügihind Eestis ja EL-is (€/kg)



\* Saksamaa ja Hollandi keskmine  
Allikad: EKI, ZMP, CLAL

Joonis 19. Edam juustu tööstusest väljamüügihind Eestis ja EL-is (€/kg)



Allikad: EKI, CLAL

## 8. Väliskaubandus

Kui 1998. aastal moodustas piimatoodete ekspordikäive kogu põllumajandussaaduste ja toidukaupade ekspordikäibest 26%, siis 2012. aastaks oli osakaal vaatamata ekspordikäibe kasvule, vähenenud 14%-le.

1990. aastate teisel poolel eksporditi piimatooted aktiivselt Venemaale ning veeti sisse toorainet eksporditoodangu valmistamiseks. Sajandivahetusel eksporditi piimatooted ja ka üleliigset toorpiima Lähti ja Leetu. 2000. aastate algusest hakkas eksport suurenema Euroopa Liidu suunal ning see trend kestab tänaseni. Alates 2005. aastast lisandus piimatoodete ekspordi sihtriikide hulka jällegi Venemaa, sest Eesti liitumisel EL-iga kadusid kaubandust vahepeal takistanud topelttollid eesti kaupadele. 2012. aastal oli Venemaa osakaal piimatoodete ekspordis jõudnud 21%-ni. Lisaks sellele eksporditakse viimastel aastatel piimatooted Eestist põhiliselt Lähti, Soome, Saksamaale ja Leetu.

Viimase kahekümne aasta jooksul on juustu eksport stabiilselt kasvanud. Kui 1990. aastate teisel poolel eksporditi aastas keskmiselt 6 tuhat tonni juustu, siis alates 2006. aastast ületab juustu eksport 10 tuhat tonni aastas ning ulatus 2012. aastal rekordiliselt 19 tuhande tonnini. Juustu ekspordikäive moodustas kogu piimatoodete ekspordist 2012. aastal juba 38% (tabel 5 ja joonised 20-23).

Stabiilselt on kasvanud ka jogurti eksport, mis kõikus veel 2000. aastate alguses 1 tuhande tonni piires, siis aastatel 2010-12 ulatus juba ligi 10 tuhande tonnini (hapupiimatoodete eksport moodustades ligi 10% piimatoodete ekspordikäibest). Sarnase trendi võib välja tuua ka jäätise ekspordis, kuigi ekspordi kasvunumbrid ja kogused on jogurtiga võrreldes madalamad (vt tabel 5).

Samal ajal on maailmaturul kaubeldavate toodete (või ja pulbrite) eksport kahekümne aasta jooksul tunduvalt vähenenud. Kui 1990. aastatel ulatusid nii või kui pulbrite ekspordi kogused



10-20 tuhande tonni, siis 2010-11 jäid eksporditavad kogused vastavalt 4 ja 6 tuhande tonni piiresse.

Alates 2000. aastate keskpaigast on aga oluliselt suurenenud piima ja rõõsa koore (sh toorpiima) eksport peamiselt Läti ja Leetu, aga ka Venemaale, ulatudes kokku 152 tuhande tonnini 2012. aastal. Rahalises ekspordikäibes ulatus aastaks 2012 piima ja koore eksport 38%ni kogu piimatoodete ekspordist, mis on võrdne juustu osakaaluga ekspordikäibes.

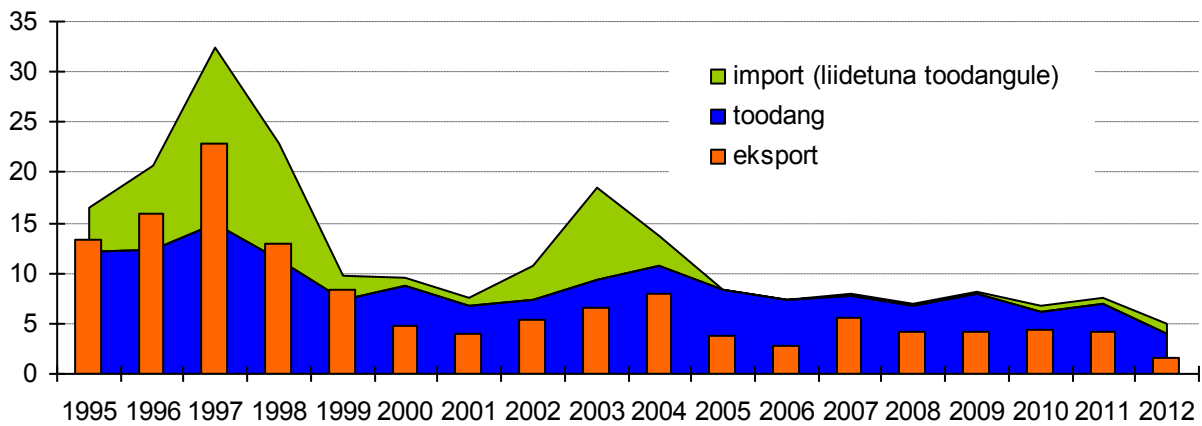
Seega, ühelt poolt aasta-aastalt kasvanud kõrgema lisandväärtusega toodete eksport annab tunnistust piimasektori konkurentsivõime järjepidevast kasvust. Teisalt tähendab aga toorpiima suur osakaal ekspordis veel kasutamata arenguvõimalusi kohapeal toodetud piima väärindamisel ning eksportimisel.

Kui 1998. aastal moodustas piimatoodete impordikäive kogu põllumajandussaaduste ja toidu-kaupade impordikäibest 9%, siis 2012. aastal vaid 4%. Piimatoodete import oli suurem 90-ndate aastate teisel poolel seoses ekspordi kasvuga Venemaale. Piimatööstus kasutas siis importvõid, -toorpiima ja -pulbreid toorainena eksporttoodangu valmistamisel. Ekspordi katkemisega Venemaale vähenes ka toorpiima, või ja piimapulbrite sissevedu. Import suurenes veel 2003. aastal ehk aasta enne Eesti liitumist EL-iga. Peale seda on maailmaturutoodete impordikogused vähenenud (või, pulbrid), osal linnapiimatoodetel (nt juust ja kohupiim, jogurt) aga suurenenud. Võrreldes 1995. aastaga imporditi 2012. aastal võid 4 korda, pulbreid 3,8 korda ning jäätist 2,5 korda vähem. Juustu aga veeti sisse 2,9 korda rohkem kui 1995. aastal ja jogurtit 4,6 korda rohkem kui 2000. aastal. Ka impordikäibes on viimastel aastatel suurima osatähtsusega olnud juust, nt 2012. aastal moodustasid juust ja kohupiim 33% piimatoodete kogu impordikäibest. Olulisemad importpiimatoodete päritoluriigid on viimastel aastatel olnud Läti, Leedu, Poola, Soome, ja Saksamaa.

Tabel 5. Piimatoodete toodang, eksport ja import (tuh tonni)

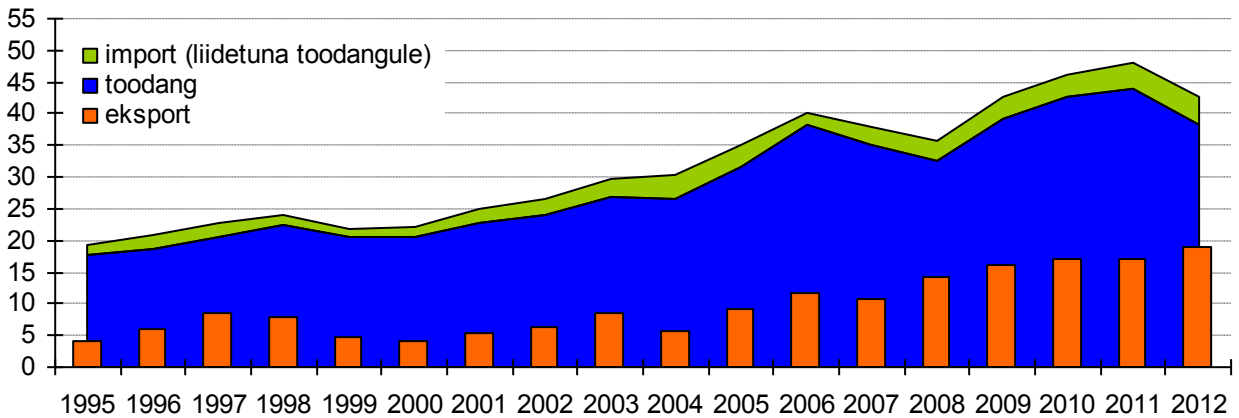
	1995	1996	1997	1998	1999	2000	2001	2002	2003	2004	2005	2006	2007	2008	2009	2010	2011	2012	
<b>Joogipiim 1 – 6%</b>																			
toodang	38,4	44,0	54,8	54,7	57,2	59,1	60,9	65,6	76,2	73,4	79,9	84,6	88,3	86,6	90,3	92,2	89,3	86,6	
eksport	1,7	2,8	5,5	3,8	10,7	2,2	1,2	2,9	0,9	2,9	14,3	56,7	34,6	60,0	13,4	76,9	105,0	152,1	
import	6,3	5,1	9,0	8,0	0,6	3,3	0,8	0,0	2,5	4,4	1,0	0,1	1,2	1,7	2,1	1,5	20,0	5,3	
<b>Või</b>																			
toodang	12,1	12,4	15,0	11,4	7,4	8,7	6,7	7,3	9,4	10,7	8,3	7,3	7,7	6,7	8,0	6,1	6,9	3,9	
eksport	11,3	14,1	23,1	13,0	8,4	4,7	4,0	5,4	6,6	8,0	3,7	2,7	5,5	4,1	4,1	4,3	4,2	1,5	
import	2,9	5,6	17,5	11,4	2,4	0,9	0,8	3,5	9,0	3,0	0,0	0,1	0,2	0,2	0,2	0,6	0,7	1,0	
<b>Juust ja kohupiim</b>																			
toodang	17,8	18,6	20,7	22,3	20,5	20,5	22,8	24,1	26,8	26,6	31,5	38,1	35,1	37,8	39,1	42,7	43,9	38,4	
eksport	4,1	6,1	8,5	7,9	4,6	4,0	5,4	6,2	8,4	5,7	9,2	11,6	10,8	14,1	16,0	17,1	17,1	19,1	
import	1,5	2,4	2,0	1,6	1,4	1,6	2,2	2,6	3,0	3,7	3,6	2,0	2,7	3,1	3,5	3,3	4,0	4,3	
<b>Piimapulbrid</b>																			
toodang	19,8	21,7	17,1	18,2	11,5	15,2	20,3	23,3	16,1	22,3	26,4	17,8	20,5	18,9	18,8	11,7	12,3	2,9	
eksport	21,3	21,0	22,5	12,9	14,0	14,9	15,9	18,0	12,1	16,7	15,8	11,4	13,3	11,6	10,1	6,8	6,6	1,5	
import	3,3	6,1	3,0	2,6	2,7	5,5	4,4	4,7	10,1	1,4	0,3	1,4	1,1	2,4	2,6	1,5	1,0	2,1	
<b>Jogurt</b>																			
toodang	...	...	...	...	...	10,7	11,7	12,3	13,6	15,8	18,3	19,9	20,6	19,0	20,8	23,6	23,2	22,7	
eksport	...	...	...	1,5	0,5	1,1	1,2	1,0	1,3	2,4	4,4	4,8	5,3	5,9	5,4	9,5	10,2	9,6	
import	...	...	...	1,1	1,0	0,5	0,4	0,4	0,2	0,2	0,4	0,8	1,3	2,1	2,3	2,3	3,1	2,3	
<b>Jäätis</b>																			
toodang	1,7	2,4	4,0	4,6	6,2	6,1	6,1	6,9	7,5	9,5	9,9	11,2	10,5	10,0	9,9	10,8	10,4	9,4	
eksport	0,3	0,2	0,1	0,5	0,6	1,0	1,2	1,4	1,7	2,1	0,6	0,8	0,9	0,6	1,2	1,3	1,2	1,5	
import	3,1	2,1	1,9	1,7	1,0	1,1	1,3	1,3	1,2	1,4	1,4	1,4	1,6	1,0	1,2	1,2	1,3	1,3	

Joonis 20. Või toodang, eksport ja import (tuh tonni)



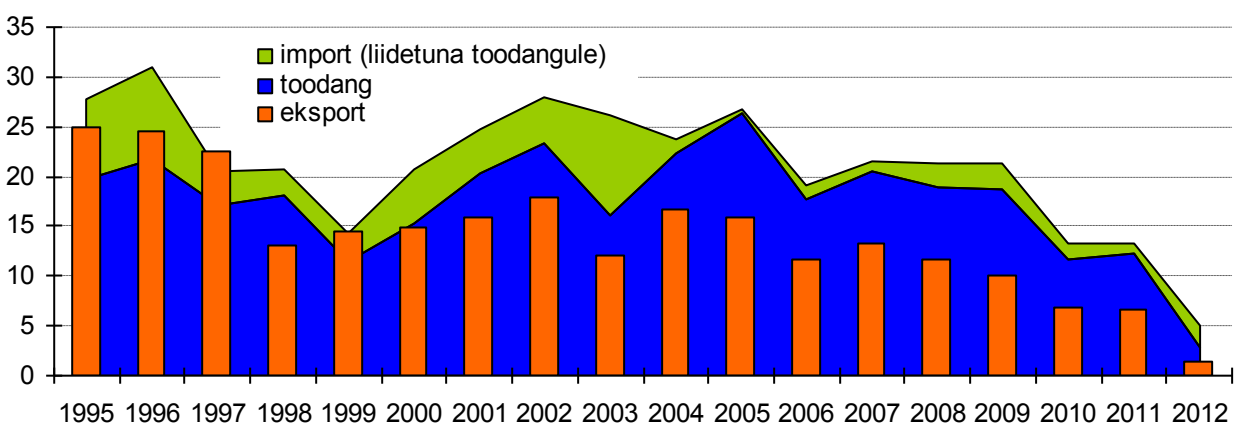
Allikas: SA

Joonis 21. Juustu ja kohupiima toodang, eksport ja import (tuh tonni)



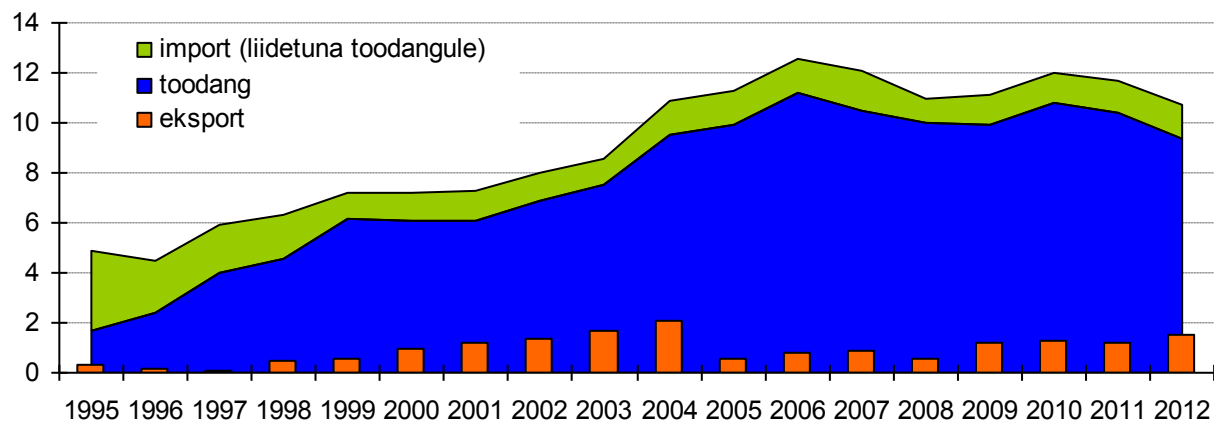
Allikas: SA

Joonis 22 Piimapulbrite toodang, eksport ja import (tuh tonni)



Allikas: SA

Joonis 23. Jäätise toodang, eksport ja import (tuh tonni)



Allikas: SA